

# レーザーシェード 取付け説明書【プリウスα用】

VER1.3

このたびは、『レーザーシェード プリウスα用』をお買い求めいただき、誠にありがとうございます。本書には取付けおよび、取扱い方法が説明されております。正しくご使用いただくために本書をよくお読みの上ご使用下さい。尚、読み終えた後いつでも見られるように大切に保管してください。

## 【対応車種】

車種名	プリウスα
型式/年式	ZVW40系(2011年5月以降)



## △注意

- レーザーシェード（以下、本製品）を取付ける際は、車の窓ガラスを完全に閉めきってから行ってください。窓ガラスが開いた状態で取付けると、レーザーシェードが車外への落下等危険な場合がございます。
- 本製品の取付けは必ず停車状態で行ってください。大変危険ですので、走行しながらの取付けは行わないでください。
- 走行前には運転席及び助手席の本製品は必ず外してください。大変危険ですので、運転席及び助手席の本製品を取付けた状態で走行はしないでください。
- 本製品の分解や改造は絶対に行わないでください。
- 後退時など車輛周囲の安全確認が必要なときは、リアドアガラス用・クォーターガラス用・リアハッチガラス用の各シェードを外す等、視界の確保を十分に行ってください。
- メッシュ布が焼損する恐れがございますので、本製品を火気に近づけないでください。
- 本製品を取付ける場合は、対象場所及びその上下左右などの向きをよく確認して取付けを行ってください。間違えた窓への取付けや上下左右を間違えて取付けると脱落する危険性がございます。特に走行中に脱落すると重大な事故に繋がる場合もございますので、ご注意ください。
- 本製品は指定車種の指定窓枠以外には絶対に取付けしないでください。
- 本製品が汚れてしまった場合は、中性洗剤で清掃を行ってください。漂白剤、ベンジン・アルコール・シンナー等の石油製品や薬品はメッシュ布を損傷する可能性がありますので絶対に使用しないでください。
- 本製品が濡れてしまった場合は十分に自然乾燥させてください。メッシュ布が損傷する可能性がありますので、アイロンやドライヤーで乾かさないで下さい。電子レンジや乾燥機等での乾燥も絶対に行わないでください。（本製品のみならず電子レンジや乾燥機の故障の原因になります）
- リアハッチガラス用を取付ける場合は、後続車両の追突防止のためにも、ブレーキランプ（ハイマウントストップランプ）が隠れてしまわないことを確認してください。
- 本製品のフレーム部には強力な磁石が取付けられていますので、磁気記憶メディアや磁気カード、時計等、磁力に弱い製品を近づけないで下さい。万が一近づけてしまった場合、破壊・損傷の可能性があります。
- 本製品を取付けた状態でも車内にお子様を残したまま車から離れないでください。

## 【重要】

**大変危険ですので、運転席及び助手席の本製品を取付けた状態で走行はしないでください。**

本製品を取付け中やご利用中に万が一怪我や事故等が発生しても弊社は一切の責任を負いかねますので予めご了承ください。

## 【セット内容】

パーツ	数量	パーツ	数量
フロントドアガラス用	2枚	クォーターガラス用	2枚
リアドアガラス用	2枚	リアハッチガラス用	1枚
S型クリップ（リアハッチ固定）	1個		

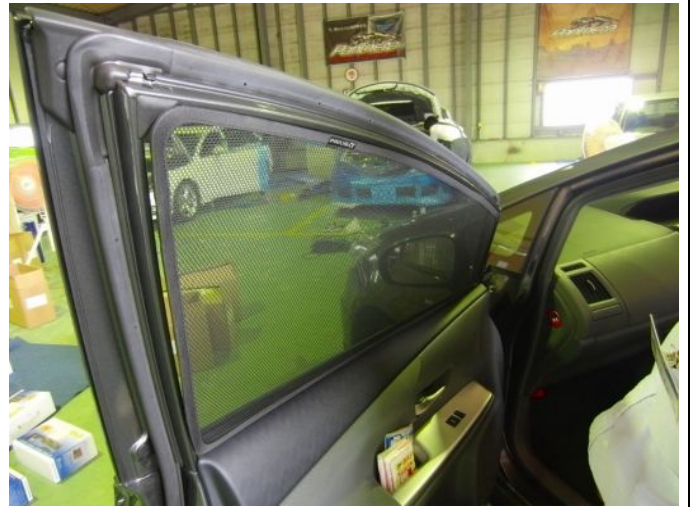
## 【取付け方法】

### フロントドア

①フロントウインドウのレールにレーザーシェードの底面を合わせます。



②レーザーシェードを上面のウインドウフレームにマグネットで固定します。



③丸の部分轻轻一押し込みます。



### クォーターガラス

①クォーターガラスはそのまま押し込みます。



## リアドア

①リアウインドウのレールにレーザーシェードの底面を合わせます。



②レーザーシェードを上面のウィンドウフレームにマグネットで固定します。



③丸の部分轻轻一押し込みます。



## リアハッチ

①リアガラスの内装パネルの中央付近に、付属のS型クリップを装着してください。2つのツメが内装の奥に入るようにとりつけます。



②リアガラスにシェードを押し込みます。クリップのフックにシェードを押し込んでください。



③リアガラスの左側にシェードを押し込みます。



④右側を押し込みます。



取付け完了です。

【総販売元】株式会社プロテクタ 〒444-2134 愛知県岡崎市大樹寺2丁目19番地2